



แผนพัฒนาสถานศึกษา ประจำปีการศึกษา ๒๕๖๕ - ๒๕๖๙



วิทยาลัยเทคโนโลยีชัยพันธ์พงษ์

อาชีวศึกษาจังหวัดพะเยา

สำนักงานคณะกรรมการการอาชีวศึกษา

สารบัญ

เรื่อง	หน้า
ส่วนที่ 1 ข้อมูลทั่วไปของสถานศึกษา	1
ส่วนที่ 2 ทิศทางการพัฒนาคุณภาพการจัดการศึกษา	7
ส่วนที่ 3 โครงการและกิจกรรมตามกลยุทธ์การพัฒนาคุณภาพสถานศึกษา	
1. กลยุทธ์การจัดการศึกษาด้านผู้เรียนและผู้สำเร็จการศึกษา	8
2. กลยุทธ์การจัดการเรียนการสอนที่เน้นผู้เรียนเป็นสำคัญ	14
3. กลยุทธ์การเรียนรู้และพัฒนาบุคลากร	20
4. กลยุทธ์การพัฒนาการบริหารและการจัดการสถานศึกษา	23
5. กลยุทธ์การพัฒนางานวิจัยและสร้างสรรค์นวัตกรรม	26
6. กลยุทธ์การจัดสรรงบประมาณและทรัพยากร	27
7. กลยุทธ์การพัฒนาระบบการประกันคุณภาพภายในให้ได้มาตรฐาน	29

ส่วนที่ 1

ข้อมูลทั่วไปของสถานศึกษา

ข้อมูลพื้นฐาน ประวัติ ที่ตั้ง ขนาด

วิทยาลัยเทคโนโลยีไชนัพันธ์พงษ์ ตั้งอยู่เลขที่ 222 หมู่ 1 ถนนพหลโยธิน ตำบลบ้านด้า อำเภอเมือง จังหวัดพะเยา 56000 จัดตั้งเมื่อปีการศึกษา 2537 บนพื้นที่ 26 ไร่ 20 โดยนายบุญจริง ไชนัพันธ์พงษ์ และดร.สุรเจต ไชนัพันธ์พงษ์เป็นผู้แทนผู้รับใบอนุญาตจัดตั้งเป็นสถานศึกษาในสังกัดสำนักบริหารงานคณะกรรมการส่งเสริมการศึกษาเอกชน กระทรวงศึกษาธิการ

วิทยาลัยเทคโนโลยีไชนัพันธ์พงษ์ ปัจจุบันตั้งอยู่เลขที่ 222 หมู่ที่ 1 ถนนพหลโยธิน แขวง/ตำบล บ้านด้า เขต/อำเภอ เมือง จังหวัด พะเยา รหัสไปรษณีย์ 56000

โทรศัพท์ 054-410987-9 โทรสาร 054-887095 Website <http://www.ctech.ac.th>

สังกัด สำนักงานการอาชีวศึกษา

หลักสูตรที่เปิดสอน

วิทยาลัยเทคโนโลยีเทคโนโลยีไชนัพันธ์พงษ์ ดำเนินการจัดการเรียนการสอน ประเภทวิชา พาณิชยกรรม และ ประเภทวิชาอุตสาหกรรม ในหลักสูตร และสาขาวิชาดังนี้

1. ระดับประกาศนียบัตรวิชาชีพ (ปวช.)

ประเภทวิชาพาณิชยกรรม สาขาวิชาพาณิชยกรรม ประกอบด้วย

- สาขาการบัญชี
- สาขาการตลาด
- สาขางานคอมพิวเตอร์ธุรกิจ
- สาขาภาษาต่างประเทศ

ประเภทวิชาอุตสาหกรรม ประกอบด้วย

- สาขางานอิเล็กทรอนิกส์
- สาขางานไฟฟ้ากำลัง
- สาขางานยานยนต์

2. ระดับประกาศนียบัตรวิชาชีพชั้นสูง (ปวส.)

ประเภทวิชาบริหารธุรกิจ ประกอบด้วย

- สาขาการบัญชี
- สาขาการตลาด
- สาขาคอมพิวเตอร์ธุรกิจ

- สาขาการท่องเที่ยวและโรงแรม
- ประเภทวิชาอุตสาหกรรม ประกอบด้วย
- สาขาเทคนิคคอมพิวเตอร์
- สาขางานไฟฟ้ากำลัง
- สาขาเทคนิคยานยนต์

ข้อมูลด้านเศรษฐกิจ สังคม ชุมชนบริเวณสถานศึกษา

- สภาพสังคมของชุมชน เช่น สังคม อุตสาหกรรม เกษตรกรรม ศิลปะ วัฒนธรรม การตั้งถิ่นฐานของชุมชน ฯลฯ
- สภาพเศรษฐกิจของชุมชน เช่น ฐานะทางเศรษฐกิจ อาชีพ รายได้ ฯลฯ
- ข้อมูลของผู้ปกครอง เช่น วุฒิการศึกษา อาชีพ เศรษฐกิจ รายได้เฉลี่ยต่อปี ฯลฯ

ข้อมูลประวัติสถานศึกษา

ผู้ก่อตั้งวิทยาลัยเทคโนโลยีไชยพันธ์พงษ์ ได้แก่ นายบุญจริง ไชยพันธ์พงษ์ นักธุรกิจซึ่งมีภูมิลำเนาอยู่ที่กรุงเทพมหานคร ได้เข้ามาทำธุรกิจในจังหวัดพะเยาเป็นระยะเวลานานพอสมควร ระยะเวลาที่ผ่านมาได้สังเกตเห็นว่าในพื้นที่จังหวัดพะเยา มีสถานศึกษาระดับอาชีวศึกษาซึ่งไม่เพียงพอต่อความต้องการของประชาชนจะเห็นได้จากธุรกิจที่ตนเองทำอยู่ขาดแคลนบุคลากรที่ตรงกับสายงาน และข้อมูลจากฝ่ายแผนงานและติดตามประเมินผลสำนักงานศึกษาธิการ จังหวัดพะเยา ปรากฏว่าสถาบันการศึกษาภาครัฐบาลยังมีไม่เพียงพอต่อความต้องการ เยาวชนส่วนใหญ่ที่พลาดโอกาสสอบเข้าเรียนต่อโรงเรียนหรือวิทยาลัยของภาครัฐบาลในจังหวัดพะเยาไม่ได้ ก็จะไปศึกษาต่อที่ต่างจังหวัด และเมื่อเรียนจบก็มีแนวโน้มว่าจะประกอบอาชีพในจังหวัดนั้น ๆ ต่อไป อันนับเป็นการสูญเสียบุคลากรที่จะช่วยพัฒนาชุมชนในจังหวัดพะเยาไปอย่างน่าเสียดาย นายบุญจริง ไชยพันธ์พงษ์จึงมีความคิดว่าตนน่าจะสร้างประโยชน์ต่อสังคมและชาวจังหวัดพะเยาบ้างจึงได้ขอคำปรึกษาจากอาจารย์วินัย พัฒนารัฐผู้อำนวยการกองการศึกษาพิเศษในสมัยนั้นว่า ควรจัดตั้งโรงเรียน ระดับอาชีวศึกษาขึ้นในจังหวัดพะเยาเพื่อส่งเสริม และสนับสนุนให้เยาวชน มีความรู้ ความสามารถในด้านวิชาชีพให้เหมาะสม และสอดคล้องกับสภาพเศรษฐกิจในปัจจุบัน และไม่ต้องเดินทางไปศึกษาต่อที่ไกลๆ

อาจารย์แหวต พูลสวัสดิ์ ได้เริ่มเข้ามาเก็บข้อมูลในจังหวัดพะเยา ตั้งแต่ต้นปี พ.ศ. 2537 โดยได้รับความช่วยเหลือจากฝ่ายแผนงาน และติดตามประเมินผลสำนักงานศึกษาธิการจังหวัดพะเยา เมื่อได้ข้อมูลเริ่มวางแผนงานเขียนโครงการเกี่ยวกับการขอจัดตั้งโรงเรียน โดยได้ติดต่อขอคำปรึกษา จากผู้ที่มีประสบการณ์จากสถาบันต่าง ๆ เช่น ดร.อำนาจ ทะพิงค์แก อธิการบดี มหาวิทยาลัยพายัพ อาจารย์นิยม ผุ่ยเจริญ ผู้อำนวยการฝ่ายกิจกรรมนักศึกษา สถาบันเทคโนโลยีนานาชาติและติดต่อกับ สช. ฝ่ายส่งเสริมการศึกษาและกองทะเบียนโดยได้รับความช่วยเหลือ จากหัวหน้าฝ่ายส่งเสริมสถานศึกษาและกองทะเบียน เพื่อขอรายละเอียดเกี่ยวกับการจัดตั้งโรงเรียน และได้ไปศึกษาดูงานตามสถาบันต่าง ๆ ทั้งในกรุงเทพฯ และ

ต่างจังหวัดเพื่อดูแนวทางเกี่ยวกับการปฏิบัติงานสำนักงาน การจัดการเรียนการสอน การเตรียมหลักสูตร แผนการเรียนและอื่น ๆ เพื่อรวบรวมข้อมูลในการทำเอกสารเกี่ยวกับการขออนุญาตจัดตั้งโรงเรียน

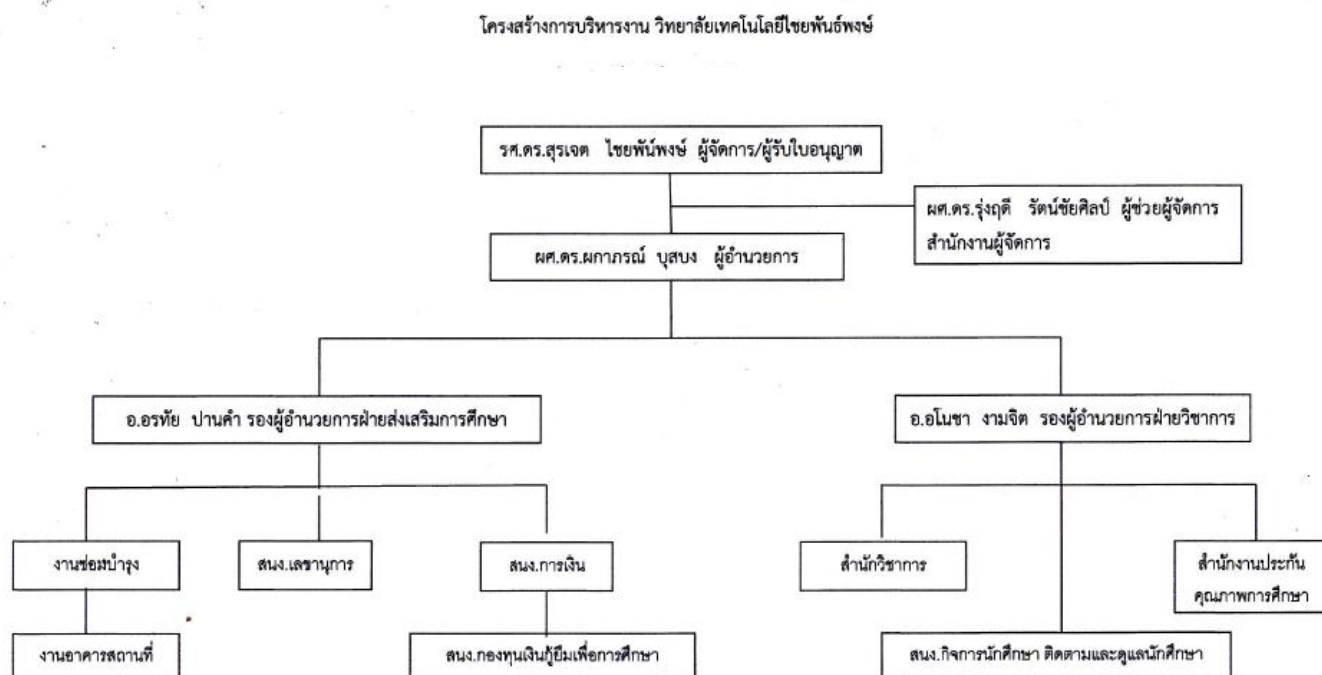
วิทยาลัยเทคโนโลยีซีเทคแปซิฟิกชื่อเดิม คือ โรงเรียนไชยพันธ์พงษ์เทคโนโลยี ตั้งอยู่เลขที่ 222 หมู่ 1 ถนนพหลโยธิน ตำบลบ้านด้า อำเภอเมือง จังหวัดพะเยา 56000 โทรศัพท์ 054-887123 โทรสาร 054-887122 Website <http://www.ctech.ac.th> จัดตั้งเมื่อปีการศึกษา 2537 บนพื้นที่ 26 ไร่ โดยนายบุญจริง ไชยพันธ์พงษ์ และดร.สุรเจต ไชยพันธ์พงษ์เป็นผู้แทนผู้รับใบอนุญาตจัดตั้งเป็นสถานศึกษาในสังกัดสำนักบริหารงานคณะกรรมการส่งเสริมการศึกษาเอกชน กระทรวงศึกษาธิการ

พ.ศ.2537- 2548 นายบุญจริง ไชยพันธ์พงษ์ ดำรงตำแหน่ง ประธานกรรมการบริษัท

พ.ศ. 2554 โรงเรียนไชยพันธ์พงษ์เทคโนโลยี ได้ยกฐานะขึ้นเป็นวิทยาลัยเทคโนโลยีซีเทคแปซิฟิก สังกัด สำนักงานคณะกรรมการส่งเสริมการศึกษาเอกชนบริหารงานโดย นางสุวิมล ไชยพันธ์พงษ์ประธานกรรมการบริษัทและดร.สุรเจต ไชยพันธ์พงษ์เป็นผู้รับใบอนุญาต ซึ่งมีอาจารย์แหวตา พูลสวัสดิ์ ดำรงตำแหน่ง ผู้อำนวยการสถานศึกษา ตั้งแต่ปี พ.ศ. 2539 ถึง พ.ศ.2561

พ.ศ.2562 วิทยาลัยเทคโนโลยีซีเทคแปซิฟิกได้เปลี่ยนชื่อเป็นวิทยาลัยเทคโนโลยีไชยพันธ์พงษ์โดยมี ผศ.ดร.สุรเจต ไชยพันธ์พงษ์ ดำรงตำแหน่ง ผู้อำนวยการสถานศึกษา

ข้อมูลโครงสร้างการบริหารของสถานศึกษา



ข้อมูลด้านการบริหาร

คณะกรรมการบริหารชุดปัจจุบัน ตามที่ตราสารจัดตั้งของสถานศึกษากำหนด

ที่	ชื่อ - สกุล	ตำแหน่งในคณะกรรมการ	ระยะเวลาการดำรงตำแหน่ง
๑	รศ.ดร.สุรเจต ไชยพันธ์พงษ์	ผู้รับใบอนุญาต/ผู้จัดการ	๒๗ ปี
๒	ผศ.ดร.ผกาภรณ์ บุสบง	ผู้อำนวยการ	๓ ปี

ผู้รับใบอนุญาต/ผู้จัดการ ชื่อ - สกุล.....รศ.ดร.สุรเจต ไชยพันธ์พงษ์.....
 โทรศัพท์..... E- mail.....
 วุฒิการศึกษาสูงสุด.....ปริญญาเอก.....สาขา.....บริหารการศึกษา.....
 ดำรงตำแหน่งนี้ตั้งแต่พ.ศ...๒๕๓๙.....

ผู้อำนวยการ ชื่อ - สกุล.....ผศ.ดร.ผกาภรณ์ บุสบง.....
 โทรศัพท์..... E- mail.....
 วุฒิการศึกษาสูงสุด.....ปริญญาเอก.....สาขา.....บริหารการศึกษา.....
 ดำรงตำแหน่งนี้ตั้งแต่พ.ศ...๒๕๖๓.....

สีประจำวิทยาลัย

สีเทา สีแห่งปัญญา หมายถึงความเป็นกลาง ความอ่อนโยน ความสุขุมเยือกเย็น ซึ่งเป็นแนวในการอบรมนักเรียนให้ใช้วิชาชีพระดับสติปัญญาความสุขุมรอบคอบและ มีความอ่อนโยนอยู่เป็นนิจอันนำไปสู่ความสำเร็จในการประกอบอาชีพ

สัญลักษณ์ประจำวิทยาลัย



ตราสัญลักษณ์ของวิทยาลัย เป็นวงกลม 2 ชั้น ประกอบด้วย

วงกลมชั้นใน เป็นสัญลักษณ์ รูปกังหันลมกำลังพัด

หมายถึง พลวัตการพัฒนาทางการศึกษาต่อสังคมและ ประเทศชาติใบพัดของกังหันลม หมายถึง วุฒิศรธรรม 4 ประการ อันเป็นชุมทรัพย์ทางปัญญาที่พระสัมมาสัมพุทธเจ้าทรงมอบไว้ให้แก่มวลมนุษยชาติ

วงกลมชั้นนอก

หมายถึง เป็นชื่อและที่ตั้งของวิทยาลัย

ปรัชญาวิทยาลัย

“มีความรู้ คู่คุณธรรม นำอาชีพก้าวไกล”

มีความรู้	หมายถึง การมุ่งเน้นให้นักศึกษามีความรู้พื้นฐานทางด้านวิชาการ และวิชาชีพทั้งความรู้ที่ได้จากประสบการณ์โดยตรง และความรู้ที่ได้จากประสบการณ์ทางอ้อม เพื่อนำความรู้ไปพัฒนาตนเอง ให้สามารถดำรงชีวิตอยู่ในสังคมได้อย่างมีความสุขตลอดจนนำความรู้ไปช่วยเหลือชุมชนและสังคมได้
คู่คุณธรรม	หมายถึง การมุ่งพัฒนานักเรียน ให้เป็นทรัพยากรบุคคลที่มีคุณค่าและมีคุณภาพต่อชุมชน และสังคมโดยมีความสมบูรณ์ ในจริยธรรมที่สำคัญ อันเป็นหลักในการดำรงชีวิตให้สงบสุข ได้แก่ความกตัญญูกตเวที ความซื่อสัตย์ ความมีน้ำใจเป็นนักกีฬา และมีน้ำใจเอื้อเฟื้อเผื่อแผ่ เมตตากรุณาช่วยเหลือผู้อื่นตามโอกาส
นำอาชีพก้าวไกล	หมายถึง การมุ่งเน้นและส่งเสริมให้นักเรียนมีความรู้ตามสาขาของตนนำไปเป็นพื้นฐานในการศึกษาต่อและเป็นพื้นฐานในการประกอบอาชีพหรือบริหารธุรกิจส่วนตัวในการดำรงชีวิตของตนเองและมีการนำเทคโนโลยีที่ทันสมัยมาประยุกต์ใช้ให้มีความเจริญก้าวหน้าในอาชีพ

อัตลักษณ์

เก่ง ดี มีอาชีพ

จุดเด่น

บุคลิกภาพและจิตอาสา

จุดเน้น

ระเบียบวินัย

ข้อมูลด้านอาคารสถานที่

สภาพของอาคารสถานที่ปัจจุบันที่มีอยู่จริงและใช้งาน ณ วันที่รายงานมีดังนี้

- จำนวนอาคารเรียน	2	หลัง
- จำนวนอาคารประกอบ	7	หลัง
- จำนวนห้องเรียน	74	ห้อง
- จำนวนห้องปฏิบัติการ	18	ห้อง
- จำนวนห้องพักครู	7	ห้อง
- จำนวนห้องประกอบ	30	ห้อง

การวิเคราะห์บริบทของสถานศึกษา

สภาพ/ปัจจัย	รายการ	รายการ
ภายใน	<p>จุดเด่น</p> <ol style="list-style-type: none"> 1. ท่าเล ที่ตั้งอยู่ติดถนนใหญ่และการคมนาคมสะดวก 2. อาคารสถานที่โอโถง เด่นเป็นสง่า ตั้งอยู่ใกล้ตัวเมือง 3. มีบุคลากรทางการศึกษา และบุคลากรสายสนับสนุนการสอนที่มีคุณวุฒิปริญญาตรีความรู้ความสามารถตรงกับงานที่รับผิดชอบ 4. มีโครงสร้างการบริหารงานที่ชัดเจน 5. ผู้บริหารสูงสุดได้รับการยอมรับจากบุคลากรในองค์กร 	<p>จุดที่ควรพัฒนา</p> <ol style="list-style-type: none"> 1. ความพร้อมด้านเครื่องมือห้องปฏิบัติการต่างๆ และเทคโนโลยีที่ทันสมัย 2. งบประมาณในการดำเนินงานไม่เพียงพอ 3. บุคลากรขาดการพัฒนาอย่างต่อเนื่อง 4. การสนับสนุนด้านการเรียนการสอนยังไม่ทั่วถึง 5. การจัดหลักสูตรยังไม่สนองต่อความต้องการของผู้เรียนได้อย่างหลากหลาย
ภายนอก	<p>โอกาส</p> <ol style="list-style-type: none"> 1. นโยบายภาครัฐสนับสนุนเงินกู้ยืมเพื่อการศึกษาส่งผลให้วิทยาลัยมีจำนวนนักศึกษาเพิ่มขึ้น 2. ชุมชนให้ความเชื่อถือและมีความไว้วางใจต่อคุณภาพการจัดการศึกษา 3. มีการสร้างความร่วมมือทางวิชาการและจัดกิจกรรมร่วมกับองค์กร หน่วยงานภายนอกอย่างสม่ำเสมอ 4. มีการนำสถานประกอบการด้านธุรกิจเข้ามาร่วมกิจกรรมการเรียนการสอนในสถานศึกษา 	<p>อุปสรรค</p> <ol style="list-style-type: none"> 1. สถาบันอาชีวศึกษาทั้งภาครัฐและภาคเอกชนมีการแข่งขันในการรับนักศึกษาเข้าศึกษา 2. สภาวะทางเศรษฐกิจตกต่ำส่งผลต่อการตัดสินใจในการเลือกสถานศึกษาให้กับผู้เรียน 3. ค่านิยมของผู้เรียนส่วนใหญ่ ต้องการศึกษาต่อในระดับอุดมศึกษาเพิ่มขึ้น

ส่วนที่ 2

ทิศทางการพัฒนาคุณภาพการจัดการศึกษา

วิสัยทัศน์

วิทยาลัยเทคโนโลยีไชยพันธ์พงษ์ เป็นศูนย์กลางทางการศึกษาด้านสายอาชีพและเทคโนโลยี ผู้เรียนมีสมรรถนะและมีคุณภาพตามมาตรฐานการอาชีวศึกษาตรงตามความต้องการของตลาดแรงงาน ครูและบุคลากรมีความรู้ความสามารถ มีความคิดสร้างสรรค์ในการพัฒนา นวัตกรรมและสิ่งประดิษฐ์ บูรณาการความรู้สู่ชุมชน

พันธกิจ

1. ส่งเสริมการพัฒนา การจัดการศึกษาด้านผู้เรียนและผู้สำเร็จการศึกษา
2. ส่งเสริมการจัดการเรียนการสอนที่เน้นผู้เรียนเป็นสำคัญ
3. ส่งเสริมการเรียนรู้และพัฒนาครูและบุคลากรทางการศึกษา
4. ส่งเสริมการพัฒนาการบริหารและการจัดการสถานศึกษา
5. ส่งเสริมการวิจัยและสร้างสรรค์นวัตกรรม
6. สนับสนุนงบประมาณ และการจัดทรัพยากรของสถานศึกษา
7. ส่งเสริมระบบการประกันคุณภาพให้ได้มาตรฐาน

เป้าหมาย

1. ผู้สำเร็จการศึกษาเป็นผู้มีความรู้ความสามารถและสำเร็จการศึกษาตามมาตรฐานการศึกษาวิชาชีพของหลักสูตร
2. สถานศึกษาส่งเสริมให้ผู้สอนจัดการเรียนการสอนที่เน้นผู้เรียนเป็นสำคัญ
3. สถานศึกษาส่งเสริมให้ครูและบุคลากรทางการศึกษามีการเรียนรู้และพัฒนาอย่างต่อเนื่อง
4. สถานศึกษามีการบริหารและการจัดการสถานศึกษาสอดคล้องกับมาตรฐานการอาชีวศึกษา
5. สถานศึกษาส่งเสริมให้ครูและนักเรียนทำวิจัยและสร้างสรรค์นวัตกรรม
6. สถานศึกษาสนับสนุนการจัดสรรงบประมาณและทรัพยากรอย่างพอเพียง
7. สถานศึกษามีระบบการประกันคุณภาพภายในเพื่อการประกันคุณภาพภายนอก

กลยุทธ์

1. การจัดการศึกษาด้านผู้เรียนและผู้สำเร็จการศึกษา
2. การจัดการเรียนการสอนที่เน้นผู้เรียนเป็นสำคัญ
3. การเรียนรู้และพัฒนาบุคลากร
4. การพัฒนาการบริหารและการจัดการสถานศึกษา
5. การพัฒนางานวิจัยและสร้างสรรค์นวัตกรรม
6. การจัดสรรงบประมาณและทรัพยากร
7. การพัฒนาระบบการประกันคุณภาพภายในให้ได้มาตรฐาน

ส่วนที่ 3

โครงการและกิจกรรมตามกลยุทธ์การพัฒนาคุณภาพสถานศึกษา

เพื่อให้สอดคล้องและบรรลุตามวิสัยทัศน์ พันธกิจ และเป้าประสงค์ สถานศึกษาจึงได้กำหนดกลยุทธ์ในการพัฒนาคุณภาพสถานศึกษา ดังนี้

1. กลยุทธ์การจัดการศึกษาด้านผู้เรียนและผู้สำเร็จการศึกษา

ตัวชี้วัดความสำเร็จ	โครงการ/กิจกรรม/งาน	เกณฑ์					ผู้รับผิดชอบ
		ปี 2565	ปี 2566	ปี 2567	ปี 2568	ปี 2569	
สถานประกอบการมีความพึงพอใจต่อคุณภาพและพฤติกรรมในทุกๆด้านของผู้สำเร็จการศึกษา	โครงการสำรวจความพึงพอใจของสถานประกอบการต่อผู้สำเร็จการศึกษา	ร้อยละ 80	ร้อยละ 85	ร้อยละ 90	ร้อยละ 95	ร้อยละ 100	สำนักงานวิชาการ
นักศึกษา มีการพัฒนาสู่ความเป็นเลิศทางด้านวิชาการ	งานการจัดแผนการเรียน ตารางเรียน-สอน	ร้อยละ 80	ร้อยละ 85	ร้อยละ 85	ร้อยละ 90	ร้อยละ 90	สำนักงานวิชาการ
นักศึกษาผู้สำเร็จการศึกษาเกิดความทรงจำอันดีต่อสถาบัน	โครงการการจัดทำทำเนียบรุ่นนักศึกษาที่จบการศึกษา	ร้อยละ 80	ร้อยละ 85	ร้อยละ 90	ร้อยละ 95	ร้อยละ 100	สำนักงานวิชาการ
ผู้เข้าร่วมอบรมมีความรู้ความสามารถด้านวิชาชีพ สามารถนำความรู้ที่ได้ไปใช้ในชีวิตร และ การประกอบอาชีพ	กิจกรรมอบรมก่อนสอบ V-net	ร้อยละ 70	ร้อยละ 75	ร้อยละ 80	ร้อยละ 85	ร้อยละ 90	สำนักงานวิชาการ
ร้อยละร้อยละ ของนักศึกษา ระดับปวช.3 และปวส.2 เข้าร่วมโครงการทดสอบมาตรฐานวิชาชีพ	งานสอบวัดผลมาตรฐานวิชาชีพ ของนักศึกษา ระดับ ปวช.3 และ ปวส.2	ร้อยละ 70	ร้อยละ 75	ร้อยละ 80	ร้อยละ 85	ร้อยละ 90	สำนักงานวิชาการ
ผู้เข้าร่วมการทดสอบการศึกษาระดับชาติมีความรู้ความสามารถด้านวิชาชีพ สามารถนำความรู้ที่ได้ไปใช้ในชีวิตร และ การประกอบอาชีพ	งานทดสอบมาตรฐานระดับชาติ V-net ระดับ ปวช.3 และ ปวส.2	ร้อยละ 70	ร้อยละ 75	ร้อยละ 80	ร้อยละ 85	ร้อยละ 90	สำนักงานวิชาการ
จัดทำใบประเมินแสดงผลการเรียนให้แก่ นักศึกษาที่สำเร็จการศึกษาประจำปีการศึกษา 2565 เพื่อใช้เป็นเอกสาร	โครงการจัดทำใบประเมินแสดงผลการเรียน	ร้อยละ 80	ร้อยละ 85	ร้อยละ 90	ร้อยละ 95	ร้อยละ 100	สำนักงานวิชาการ

<p>2. ผลประเมินของผู้ บริหารสถานศึกษา ครูอาจารย์ ผู้ปกครอง และนักศึกษา ที่มีจิตสำนึกร่วมกันในการดูแลกลุ่มเสี่ยง กลุ่มเสพ กลุ่มติดและกลุ่มค้า ฝึกระวังไม่ให้เกิดการแพร่ระบาดของยาเสพติดและอบาย มุข และรู้จักการเสียสละ มีภาวะการณ์เป็นผู้นำและผู้นำที่ดี อยู่ในเกณฑ์ที่ดี</p>							
<p>1. ร้อยละ 80 ของนักศึกษาวิทยาลัย เข้าร่วมกิจกรรม 2. ผลประเมินของ คณะผู้บริหาร ครู-อาจารย์ เจ้าหน้าที่ และนักศึกษาที่ตระหนัก และได้ มีกระบวนการคิดอย่างมีเหตุผล แห่งคุณธรรมความดีงามอย่างเป็นธรรมชาติสร้างความรู้สึกรักผดชอบ ชั่วดีและภูมิใจในการทำความดี อยู่ในเกณฑ์ที่ดี</p>	<p>โครงการสถานศึกษาคุณธรรม</p>	<p>ร้อยละ 80</p>	<p>ร้อยละ 80</p>	<p>ร้อยละ 80</p>	<p>ร้อยละ 80</p>	<p>ร้อยละ 80</p>	<p>สำนักงานกิจการฯ</p>
<p>ร้อยละ 80 ของนักศึกษา มีคุณธรรม จริยธรรม ด้านการยิ้ม การไหว้และสามารถปฏิบัติ นำเผยแพร่ ได้อย่างถูกต้อง</p>	<p>โครงการยิ้มได้ ไหว้สวย</p>	<p>ร้อยละ 100</p>	<p>ร้อยละ 100</p>	<p>ร้อยละ 100</p>	<p>ร้อยละ 100</p>	<p>ร้อยละ 100</p>	<p>สำนักงานกิจการฯ</p>
<p>ผลประเมินจากการทำโครงการ ลดปัญหาการออกกลางคันของนักศึกษา เป็นศูนย์ตาม นโยบายของสำนักงานคณะกรรมการการอาชีวศึกษา อยู่ในเกณฑ์ที่ดี</p>	<p>โครงการคลินิกวัยใส</p>	<p>ร้อยละ 80</p>	<p>ร้อยละ 80</p>	<p>ร้อยละ 80</p>	<p>ร้อยละ 80</p>	<p>ร้อยละ 80</p>	<p>สำนักงานกิจการฯ</p>

2. กลยุทธ์การจัดการเรียนการสอนที่เน้นผู้เรียนเป็นสำคัญ

ตัวชี้วัดความสำเร็จ	โครงการ/กิจกรรม/งาน	เกณฑ์					ผู้รับผิดชอบ
		ปี 2565	ปี 2566	ปี 2567	ปี 2568	ปี 2569	
ระดับคุณภาพหลักสูตรฐานสมรรถนะของแต่ละสาขาวิชา สามารถพัฒนาผู้เรียนตามคุณลักษณะที่พึงประสงค์ครบ 3 ด้าน คือ ด้านความรู้ ด้านทักษะ และด้านคุณธรรม จริยธรรม ตรงกับสมรรถนะอาชีพ	โครงการวิเคราะห์หลักสูตรและจัดทำความร่วมมือระหว่างสถานศึกษากับสถานประกอบการ	ร้อยละ 70	ร้อยละ 75	ร้อยละ 80	ร้อยละ 85	ร้อยละ 90	สำนักงาน วิชาการ
นักศึกษาได้รับความรู้และประสบการณ์ตรงสามารถนำมาพัฒนาตนเองได้อย่างมีประสิทธิภาพ -สถานศึกษาได้รับความร่วมมือจากชุมชนในการพัฒนาด้านต่างๆ	งาน C.tech บริการชุมชน	ร้อยละ 80	ร้อยละ 85	ร้อยละ 90	ร้อยละ 95	ร้อยละ 100	สำนักงาน วิชาการ
นักศึกษาได้รับการพัฒนาทางด้านวิชาการ คุณธรรม จริยธรรม ค่านิยมที่พึงามในวิชาชีพ รวมทั้งด้านบุคลิกภาพและมนุษยสัมพันธ์ และเหมาะสมที่จะเป็นแบบอย่างที่ดีให้กับสังคม	กิจกรรมพัฒนาบุคลิกภาพของนักศึกษา ก่อนออกฝึกงาน	ร้อยละ 80	ร้อยละ 85	ร้อยละ 90	ร้อยละ 95	ร้อยละ 100	สำนักงาน วิชาการ
ร้อยละ 100 ของนักศึกษามีการพัฒนาทักษะฝีมือและความชำนาญ เมื่อเข้าทดสอบยกระดับฝีมือแรงงาน	งานส่งนักศึกษาเข้าทดสอบและยกระดับฝีมือแรงงาน	ร้อยละ 70	ร้อยละ 75	ร้อยละ 80	ร้อยละ 85	ร้อยละ 90	สำนักงาน วิชาการ
นักศึกษาได้พัฒนาทักษะทางภาษาอย่างมีคุณภาพ เห็นความสำคัญและโอกาสทางภาษา สนุกสนานกับการเรียนรู้ภาษาและ	โครงการ English Camp	ร้อยละ 70	ร้อยละ 75	ร้อยละ 80	ร้อยละ 85	ร้อยละ 90	สำนักงาน วิชาการ

สามารถนำไปใช้ได้จริงในชีวิตประจำวัน								
นักศึกษามีความรู้ทักษะทางด้านวิชาการและทักษะทางด้านวิชาชีพ สามารถนำมาประยุกต์ในการพัฒนาการเรียนการสอนและตนเองได้	กิจกรรมวันวิทยาศาสตร์และคณิตศาสตร์	ร้อยละ 80	ร้อยละ 85	ร้อยละ 90	ร้อยละ 95	ร้อยละ 100	สำนักงานวิชาการ	
นักศึกษามีความรู้ทักษะทางด้านวิชาการและทักษะทางด้านวิชาชีพ สามารถนำมาประยุกต์ในการพัฒนาการเรียนและตนเองได้	กิจกรรมวันสุนทรภู่และวันภาษาไทย	ร้อยละ 80	ร้อยละ 85	ร้อยละ 90	ร้อยละ 95	ร้อยละ 100	สำนักงานวิชาการ	
นักศึกษามีความรู้ทักษะทางด้านวิชาการและทักษะทางด้านวิชาชีพ สามารถนำมาประยุกต์ในการพัฒนาการเรียนและตนเองได้	กิจกรรมวันคริสมาสต์	ร้อยละ 80	ร้อยละ 85	ร้อยละ 90	ร้อยละ 95	ร้อยละ 100	สำนักงานวิชาการ	
นักศึกษามีความรู้เพิ่มขึ้นหลังจากได้รับการอบรมสามารถนำความรู้ที่ได้ไปประยุกต์ใช้ประกอบการเรียน หลังจากได้รับการอบรม	โครงการอบรมคอมพิวเตอร์ ICT	ร้อยละ 80	ร้อยละ 85	ร้อยละ 90	ร้อยละ 95	ร้อยละ 100	สำนักงานวิชาการ	
นักศึกษาได้รับความรู้มากขึ้นนอกเหนือจากการเรียนในห้องเรียนเพียงอย่างเดียวและได้รับประสบการณ์จริงจากการทัศนศึกษาดูงานสามารถนำมาพัฒนาตนเองได้	โครงการทัศนศึกษาดูงานของนักศึกษา ปวช.	ร้อยละ 80	ร้อยละ 85	ร้อยละ 90	ร้อยละ 95	ร้อยละ 100	สำนักงานวิชาการ	

นักศึกษาได้รับความรู้มากขึ้นนอกเหนือจากการเรียนในห้องเรียนเพียงอย่างเดียวและได้รับประสบการณ์จริงจากการทัศนศึกษาดูงาน	โครงการทัศนศึกษาดูงานของนักศึกษา ปวส.	ร้อยละ 80	ร้อยละ 85	ร้อยละ 90	ร้อยละ 95	ร้อยละ 100	สำนักงานวิชาการ
นักศึกษามีความรู้ทักษะทางด้านวิชาการและทักษะทางด้านวิชาชีพสามารถนำความรู้ที่ได้มาประยุกต์ใช้ในการเรียนและชีวิตประจำวันได้ ตลอดจนเผยแพร่ นวัตกรรมและสิ่งประดิษฐ์สู่ชุมชนได้	งานวันมหกรรมวิชาการ	ร้อยละ 80	ร้อยละ 85	ร้อยละ 90	ร้อยละ 95	ร้อยละ 100	สำนักงานวิชาการ
นักศึกษามีการพัฒนาความรู้ทักษะทางด้านวิชาการและทักษะทางด้านวิชาชีพมากยิ่งขึ้นและมีผลการเรียนผ่านเกณฑ์พื้นฐานได้	กิจกรรมสอนซ่อมเสริมนักศึกษาที่มีผลการเรียนเฉลี่ยต่ำกว่า 2.00	ร้อยละ 80	ร้อยละ 85	ร้อยละ 90	ร้อยละ 95	ร้อยละ 100	สำนักงานวิชาการ
นักศึกษาได้รับความรู้ระดับพื้นฐานทางด้านอาชีวศึกษามีทักษะพื้นฐานสายอาชีพที่เท่าเทียมกันและสอดคล้องกับมาตรฐานการอาชีวศึกษา	โครงการปรับพื้นฐานก่อนเรียน	ร้อยละ 80	ร้อยละ 85	ร้อยละ 90	ร้อยละ 95	ร้อยละ 100	สำนักงานวิชาการ
สถานศึกษามีแนวทางที่มีประสิทธิภาพในการพัฒนาผู้เรียนให้มีผลสัมฤทธิ์ทางการเรียนผ่านเกณฑ์พื้นฐาน ตลอดจนครูผู้สอนมีแนวทางในการจัดการเรียนการสอนอย่างต่อเนื่องเพื่อพัฒนาผลสัมฤทธิ์ของผู้เรียน	งานการวัดผลสัมฤทธิ์ทางการเรียน	ร้อยละ 80	ร้อยละ 85	ร้อยละ 90	ร้อยละ 95	ร้อยละ 100	สำนักงานวิชาการ
นักศึกษาพัฒนาทักษะทางภาษาอย่างมีคุณภาพก่อนออกฝึกประสบการณ์	กิจกรรมการอบรม Basic Languages Occupation Skill	ร้อยละ 70	ร้อยละ 75	ร้อยละ 80	ร้อยละ 85	ร้อยละ 90	สำนักงานวิชาการ

<p>1.ร้อยละของนักศึกษาที่เข้าร่วมกิจกรรม</p> <p>2.ผลประเมินการเข้าร่วมกีฬาของนักศึกษา มีสุขนิสัย สุขภาพกายและสุขภาพจิตดีมีความสามัคคีในหมู่คณะ มีภาวะผู้นำ กล้าแสดงออก มีทักษะทางด้านกีฬา และค่านิยมอันพึงประสงค์ อยู่ในเกณฑ์ที่ดี สามัคคีในหมู่คณะ มีภาวะผู้นำ กล้าแสดงออก มีทักษะทางด้านกีฬา</p>	งานกีฬาสีภายใน	ร้อยละ 100	ร้อยละ 100	ร้อยละ 100	ร้อยละ 100	ร้อยละ 100	สำนักงาน กิจการฯ
<p>1.สถานศึกษาต้องการให้นักศึกษาเข้าร่วมโครงการ</p> <p>2.สถานศึกษาต้องการให้นักศึกษาแสดงความสามารถพิเศษของตนเองให้เกิดประโยชน์ รู้จักการทำกิจกรรมร่วมกับผู้อื่น มีความรับผิดชอบ มีความคิดสร้างสรรค์ มีทักษะวิชาชีพนอกเหนือจากตำราเรียน</p>	โครงการองค์การนักวิชาชีพในอนาคตแห่งประเทศไทย	ร้อยละ 100	ร้อยละ 100	ร้อยละ 100	ร้อยละ 100	ร้อยละ 100	สำนักงาน กิจการฯ
<p>1.ร้อยละของนักศึกษาระดับชั้น ปวช.1 ที่เข้าร่วมกิจกรรมลูกเสือ</p> <p>2.ผลการประเมินร้อยละของนักศึกษามีความพึงพอใจในการดำเนินกิจกรรมลูกเสืออยู่ในเกณฑ์ที่ดี</p>	กิจกรรมลูกเสือวิสามัญ	ร้อยละ 100	ร้อยละ 100	ร้อยละ 100	ร้อยละ 100	ร้อยละ 100	สำนักงาน กิจการฯ
<p>ร้อยละของนักศึกษา คณะครู อาจารย์ เจ้าหน้าที่ และบุคลากรวิทยาลัย เข้าร่วมกิจกรรมเป็นสมาชิกของชมรม TO BE NUMBER ONE วิทยาลัยเทคโนโลยีไชยพันธ์พงษ์</p>	โครงการ To Be Numberone	ร้อยละ 100	ร้อยละ 100	ร้อยละ 100	ร้อยละ 100	ร้อยละ 100	สำนักงาน กิจการฯ

นักศึกษาทุกคนที่มาขอรับบริการแนะแนว สามารถนำสิ่งที่ได้รับจากการเข้ารับบริการใช้ให้เป็นประโยชน์กับตนเองได้อย่างเหมาะสม	โครงการแนะแนวภายในวิทยาลัย	ร้อยละ 90	ร้อยละ 90	ร้อยละ 90	ร้อยละ 100	ร้อยละ 100	งานแนะแนว
ร้อยละของนักศึกษาทุกคนที่มาเข้ารับบริการแนะแนว สมัครและมาเข้าเรียนต่อตามสาขาต่าง ๆ ในวิทยาลัยเทคโนโลยีไฮพันซ์พงษ์	โครงการประชาสัมพันธ์รับนักศึกษาใหม่	ร้อยละ 95	ร้อยละ 97	ร้อยละ 97	ร้อยละ 100	ร้อยละ 100	งานแนะแนว

องค์กรได้ส่งเสริมบุคลากรเข้ารับการอบรมและบุคลากรที่เข้ารับการอบรมสามารถนำความรู้มาพัฒนาและเผยแพร่ ร้อยละ 75	โครงการส่งเสริมผู้บริหาร บุคลากร เข้าร่วมสัมมนาและอบรม	ร้อยละ 75	ร้อยละ 80	ร้อยละ 85	ร้อยละ 90	ร้อยละ 95	สำนักงาน เลขานุการ
บุคลากรร้อยละ 5 ภายในองค์กรได้พัฒนาตนเองในด้านวิชาชีพและนำไปใช้ในการจัดการเรียนการสอนได้อย่างมีประสิทธิภาพ	โครงการส่งเสริมทุนเพื่อการศึกษาและวิจัยครูและบุคลากร	ร้อยละ 75	ร้อยละ 80	ร้อยละ 85	ร้อยละ 90	ร้อยละ 95	สำนักงาน เลขานุการ
ครูและบุคลากรของวิทยาลัยได้รับการแลกเปลี่ยนและเผยแพร่ ร้อยละ 75	โครงการแลกเปลี่ยนครูและบุคลากรด้านการศึกษา	ร้อยละ 75	ร้อยละ 80	ร้อยละ 85	ร้อยละ 90	ร้อยละ 95	สำนักงาน เลขานุการ
บุคลากรร้อยละ 75 ภายในองค์กรได้พัฒนาตนเองในด้านวิชาชีพและนำไปใช้ในการจัดการเรียนการสอนได้อย่างมีประสิทธิภาพ	โครงการทัศนศึกษาครูงานและบุคลากร	ร้อยละ 75	ร้อยละ 80	ร้อยละ 85	ร้อยละ 90	ร้อยละ 95	สำนักงาน เลขานุการ
ร้อยละ 75 ของการมีส่วนร่วมทำกิจกรรมของสถานศึกษา	งานสถาปนาวิทยาลัยฯ	ร้อยละ 75	ร้อยละ 80	ร้อยละ 85	ร้อยละ 90	ร้อยละ 95	สำนักงาน เลขานุการ
ครูและบุคลากรของวิทยาลัยเข้าร่วมกิจกรรมงานซีเทคสัมพันธ์ ร้อยละ 80 ของบุคลากรทั้งหมด	งานซีเทคสัมพันธ์	ร้อยละ 80	ร้อยละ 85	ร้อยละ 90	ร้อยละ 95	ร้อยละ 100	สำนักงาน เลขานุการ
คณะครู/อาจารย์ วิทยาลัยเทคโนโลยีชัยพันธ์พงษ์ที่มีผลงานดีเด่นสามารถเป็นแบบอย่างที่ดี ร้อยละ 75	งานวันครู	ร้อยละ 75	ร้อยละ 80	ร้อยละ 85	ร้อยละ 90	ร้อยละ 95	สำนักงาน เลขานุการ
คณะครู/อาจารย์ วิทยาลัยฯ เข้าร่วมกิจกรรมร้อยละ 75	งานประชุมครูและบุคลากรในสถานศึกษา	ร้อยละ 75	ร้อยละ 80	ร้อยละ 85	ร้อยละ 90	ร้อยละ 95	สำนักงาน เลขานุการ
ครูและบุคลากรของวิทยาลัยทุกคนเข้าร่วมในการประชุมร้อยละ 75 - องค์กรได้ส่งเสริมบุคลากรเข้ารับการอบรมและบุคลากรที่เข้ารับการ	โครงการอบรมครูและบุคลากรก่อนเปิด - เปิดภาคเรียน	ร้อยละ 75	ร้อยละ 80	ร้อยละ 85	ร้อยละ 90	ร้อยละ 95	สำนักงาน เลขานุการ

อบรมสามารถนำความรู้มาพัฒนาและเผยแพร่ ร้อยละ 75							
ผู้บริหารวิทยาลัยเทคโนโลยีไฮยัพันธ์พงษ์เข้าร่วมกิจกรรมร้อยละ 75	โครงการทัศนศึกษาดูงานสำหรับผู้บริหาร	ร้อยละ 75	ร้อยละ 80	ร้อยละ 85	ร้อยละ 90	ร้อยละ 95	สำนักงานเลขานุการ

4. กลยุทธ์การพัฒนาการบริหารและการจัดการสถานศึกษา

ตัวชี้วัดความสำเร็จ	โครงการ/กิจกรรม/งาน	เกณฑ์					ผู้รับผิดชอบ
		ปี 2565	ปี 2566	ปี 2567	ปี 2568	ปี 2569	
วิทยาลัยสามารถผลิตเว็บไซต์เพื่อเผยแพร่ข้อมูลสารสนเทศแก่สาธารณชนได้อย่าง ครบถ้วน ชัดเจน	งานพัฒนารีวิวไซต์	ร้อยละ 80	ร้อยละ 85	ร้อยละ 90	ร้อยละ 95	ร้อยละ 100	สำนักงาน วิชาการ
สื่อที่ผลิตออกมามีความทันสมัยและเหมาะสมกับบุคคลทุกวัย สามารถนำไปประชาสัมพันธ์ได้อย่างต่อเนื่องและราบรื่น	งาน ออก แบบ สื่อ ประชาสัมพันธ์	ร้อยละ 80	ร้อยละ 85	ร้อยละ 90	ร้อยละ 95	ร้อยละ 100	สำนักงาน วิชาการ
1. ระดับคุณภาพของนักศึกษาและครูบุคลากรในวิทยาลัยเทคโนโลยีไฮยพันซ์ พงษ์ได้รับการบริการทางด้านงานพยาบาลที่ดี 2. ระดับคุณภาพของนักศึกษาได้รับข้อมูลที่ถูกต้องในการดูแลสุขภาพของตนเอง	งานพัฒนาพยาบาล	ร้อยละ 100	ร้อยละ 100	ร้อยละ 100	ร้อยละ 100	ร้อยละ 100	สำนักงาน ส่งเสริม การศึกษา
1.ระดับคุณภาพของครูบุคลากรและนักศึกษาได้รับประทานอาหารที่มีความสะอาด และถูกต้องตามหลักโภชนาการ 2. ระดับคุณภาพของร้านอาหารและร้านค้ามีการปรับปรุงของร้านของตนอยู่เสมอ	ตรวจสอบมาตรฐานสุขาภิบาลโรงอาหาร	ร้อยละ 80	ร้อยละ 80	ร้อยละ 90	ร้อยละ 100	ร้อยละ 100	สำนักงาน ส่งเสริม การศึกษา
1.ระดับคุณภาพของครูบุคลากรและนักศึกษาได้รับประทานอาหารที่มีความสะอาด และถูกต้องตามหลักโภชนาการ	งานการอบรมโภชนาการผู้ประกอบการร้านค้า	ร้อยละ 80	ร้อยละ 90	ร้อยละ 90	ร้อยละ 100	ร้อยละ 100	สำนักงาน ส่งเสริม การศึกษา

2. ระดับคุณภาพของ ร้านอาหารและร้านค้ามีการ ปรับปรุงของร้านของตนอยู่ เสมอ								
ระดับคุณภาพของแม่บ้าน นั ก ก า ร ที่ ร ่วม มื อ จั ด สภาพแวดล้อมห้องเรียน ห้องทำงาน สร้างบรรยากาศ เหมาะสมแก่การเรียน การ สอนและการทำงาน	งานร่วมแรงร่วมใจใน วันหยุด	ร้อยละ 80	ร้อยละ 80	ร้อยละ 80	ร้อยละ 100	ร้อยละ 100	ร้อยละ 100	สำนักงาน ส่งเสริม การศึกษา
1.ระดับคุณภาพในการจัด ภูมิทัศน์และสิ่งแวดล้อม มี สวนหย่อมและต้นไม้ที่ร่มรื่น สวยงาม 2.ระดับคุณภาพในการจัด ภูมิทัศน์ มีที่นั่งพักผ่อนและ ทำกิจกรรมของนักศึกษา และผู้ติดต่อ	งานจัด ภูมิทัศน์ และ สิ่งแวดล้อม	ร้อยละ 90	ร้อยละ 90	ร้อยละ 100	ร้อยละ 100	ร้อยละ 100	ร้อยละ 100	สำนักงาน ส่งเสริม การศึกษา
1.ร้อยละของ นักศึกษาและ บุคลากรในวิทยาลัย ตระหนักถึงขยะที่ก่อให้เกิด ปัญหาสิ่งแวดล้อม 2.ร้อยละ ของนักศึกษาและ บุคลากรในวิทยาลัยมี ความรู้และเข้าใจความ ถูกต้องในการทิ้งขยะ วิธี แยกขยะ และการกำจัดขยะ	งาน แยกขยะ ช่วยลด ปัญหาสิ่งแวดล้อม	ร้อยละ 80	ร้อยละ 80	ร้อยละ 80	ร้อยละ 90	ร้อยละ 100	ร้อยละ 100	สำนักงาน ส่งเสริม การศึกษา
1.ระดับคุณภาพของการจัด ส ต า น คี ก ข า มี สภาพแวดล้อมที่สวยงามน่า อยู่ อาคารเรียนมั่นคง สะอาดและปลอดภัย มีสิ่ง อำนวยความสะดวก พอเพียง อยู่ในสภาพใ้การ ได้ สภาพแวดล้อมร่มรื่น	โครงการพัฒนาปรับปรุง อาคารสถานที่ และ พัฒนาภูมิทัศน์สถานที่	ร้อยละ 60	ร้อยละ 60	ร้อยละ 70	ร้อยละ 80	ร้อยละ 90	ร้อยละ 90	สำนักงาน ส่งเสริม การศึกษา

และมีแหล่งเรียนรู้สำหรับผู้เรียน 2.ระดับคุณภาพของการปรับปรุงอาคารสถานที่และพัฒนาภูมิทัศน์ ทำให้บุคลากรและนักศึกษามีอาคารเรียน แหล่งแหล่งรู้ที่เหมาะสม เพียงพอต่อการเรียนการสอน								
1.ร้อยละของบุคลากรของฝ่ายส่งเสริมให้ร่วมมือกันปฏิบัติกิจกรรม 5 ส อย่างต่อเนื่อง 2.ร้อยละของผู้ใช้บริการทุกคนได้รับบริการที่สะดวก รวดเร็ว และได้รับบรรยากาศที่ดี	โครงการ 5 ส.	ร้อยละ 80	ร้อยละ 80	ร้อยละ 90	ร้อยละ 90	ร้อยละ 100	สำนักงานส่งเสริมการศึกษา	
ระดับคุณภาพของการจัดสภาพแวดล้อมห้องเรียนและบรรยากาศนอกห้องเรียนเหมาะสมแก่การเรียน การสอน	โครงการประกวดห้องเรียนสวยงาม	ร้อยละ 80	ร้อยละ 80	ร้อยละ 80	ร้อยละ 90	ร้อยละ 90	สำนักงานส่งเสริมการศึกษา	
1.ระดับคุณภาพของการจัดห้องสุขาในวิทยาลัย นำใช้สะอาด ถูกสุขลักษณะ 2.ร้อยละของบุคลากรและนักศึกษา วิทยาลัยใช้ห้องน้ำถูกสุขลักษณะ	สุขา นำใช้ ใ้ใจ ความสะอาด	ร้อยละ 80	ร้อยละ 80	ร้อยละ 80	ร้อยละ 80	ร้อยละ 80	สำนักงานส่งเสริมการศึกษา	

5. กลยุทธ์การพัฒนางานวิจัยและสร้างสรรค์นวัตกรรม

ตัวชี้วัดความสำเร็จ	โครงการ/กิจกรรม/งาน	เกณฑ์					ผู้รับผิดชอบ
		ปี 2565	ปี 2566	ปี 2567	ปี 2568	ปี 2569	
นักศึกษาผ่านเกณฑ์ในการแข่งขันทักษะวิชาชีพอาชีวะเอกชน ระดับชาติ ของจำนวนผู้เข้าร่วมแข่งขัน	โครงการแข่งขันทักษะวิชาชีพอาชีวะเอกชน ระดับชาติ	ร้อยละ 70	ร้อยละ 75	ร้อยละ 80	ร้อยละ 85	ร้อยละ 90	สำนักงานวิชาการ
นักศึกษาสาขาช่างยนต์ มีความรู้ ความสามารถด้านวิชาชีพ สามารถนำความรู้ที่ได้รับไปใช้ในชีวิต และการประกอบอาชีพ	โครงการศูนย์บ่มเพาะผู้ประกอบการ อาชีวศึกษา	ร้อยละ 70	ร้อยละ 75	ร้อยละ 80	ร้อยละ 85	ร้อยละ 90	สำนักงานวิชาการ
มีงานวิจัยโครงการนวัตกรรม และสิ่งประดิษฐ์ที่นำไปใช้ประโยชน์ในสถานศึกษา /ชุมชนและส่งผลงานเข้าร่วมแข่งขันทักษะวิชาชีพอาชีวะเอกชน ระดับชาติ ร้อยละ 50 ของจำนวนชิ้น	โครงการส่งเสริมและสนับสนุนงานวิจัย นวัตกรรม และสิ่งประดิษฐ์ของนักศึกษา	ร้อยละ 70	ร้อยละ 75	ร้อยละ 80	ร้อยละ 85	ร้อยละ 90	สำนักงานวิชาการ
คุณภาพของวิจัยในชั้นเรียน มีมาตรฐาน สามารถนำมาใช้ในการพัฒนา นักศึกษาได้	งานจัดทำงานวิจัยในชั้นเรียน	ร้อยละ 70	ร้อยละ 75	ร้อยละ 80	ร้อยละ 85	ร้อยละ 90	สำนักงานวิชาการ
คุณภาพของแผนการสอน หลักสูตรฐานสมรรถนะ สามารถนำมาใช้ในการพัฒนาผู้เรียนได้อย่างมีประสิทธิภาพ ตรงตามความต้องการของตลาดแรงงาน	งานจัดทำแผนการสอน หลักสูตรฐานสมรรถนะ	ร้อยละ 70	ร้อยละ 75	ร้อยละ 80	ร้อยละ 85	ร้อยละ 90	สำนักงานวิชาการ

6. กลยุทธ์การจัดสรรงบประมาณและทรัพยากร

ตัวชี้วัดความสำเร็จ	โครงการ/กิจกรรม/งาน	เกณฑ์					ผู้รับผิดชอบ
		ปี 2565	ปี 2566	ปี 2567	ปี 2568	ปี 2569	
ร้อยละของนักศึกษาและบุคลากรที่ได้ใช้งานมีความพึงพอใจต่ออุปกรณ์โสตทัศนศึกษา	งานพัฒนาโสตทัศนศึกษา	ร้อยละ 70	ร้อยละ 75	ร้อยละ 80	ร้อยละ 85	ร้อยละ 90	สำนักงาน กิจการฯ
ร้อยละของผู้ใช้บริการมีความพึงพอใจต่อการใช้บริการ	กิจกรรมห้องสมุดไฮเทค	ร้อยละ 70	ร้อยละ 75	ร้อยละ 80	ร้อยละ 85	ร้อยละ 90	สำนักงาน เลขาฯ
ร้อยละของนักศึกษาที่มาใช้บริการมีความพึงพอใจ	กิจกรรมห้องสมุดมีชีวิต	ร้อยละ 70	ร้อยละ 75	ร้อยละ 80	ร้อยละ 85	ร้อยละ 90	สำนักงาน เลขาฯ
ร้อยละของนักศึกษาที่ใช้บริการมีความพึงพอใจในระดับดี	โครงการพัฒนาศูนย์วิทยบริการ	ร้อยละ 70	ร้อยละ 75	ร้อยละ 80	ร้อยละ 85	ร้อยละ 90	สำนักงาน เลขาฯ
ร้อยละของการอนุมัติการจัดซื้อวัสดุ - ครุภัณฑ์เพียงพอต่อความต้องการใช้ในสำนักงาน	โครงการพัฒนาฝ่ายวิชาการ	ร้อยละ 80	ร้อยละ 85	ร้อยละ 90	ร้อยละ 95	ร้อยละ 100	สำนักงาน วิชาการ
ร้อยละของการอนุมัติการจัดซื้อวัสดุ - ครุภัณฑ์เพียงพอต่อความต้องการใช้ในกิจกรรมการเรียน การสอน การปฏิบัติงาน	โครงการจัดซื้อวัสดุ ครุภัณฑ์ สื่อและ วัสดุ อุปกรณ์	ร้อยละ 80	ร้อยละ 85	ร้อยละ 90	ร้อยละ 95	ร้อยละ 100	สำนักงาน วิชาการ
ร้อยละของบุคลากรและนักศึกษามีความพึงพอใจและสามารถใช้ระบบสารสนเทศที่มีความถูกต้องแม่นยำ สะดวก และทันสมัย	โครงการระบบสารสนเทศเพื่อการบริหารการจัดการสถานศึกษา	ร้อยละ 70	ร้อยละ 75	ร้อยละ 80	ร้อยละ 85	ร้อยละ 90	สำนักงาน วิชาการ
ระดับ คุณภาพของการดำเนินงานบริหารจัดการ และงานบริการของฝ่ายส่งเสริมการศึกษา ให้ผู้ใช้บริการทุกคนได้รับบริการที่สะดวก รวดเร็ว และได้รับบรรยากาศที่ดี	พัฒนาฝ่ายส่งเสริมการศึกษา	ร้อยละ 80	ร้อยละ 80	ร้อยละ 80	ร้อยละ 90	ร้อยละ 100	สำนักงาน ส่งเสริม การศึกษา

ระดับคุณภาพในการดำเนินการบริหารจัดการสำนักงานในวิทยาลัยมีเครื่องมือและอุปกรณ์ที่เพียงพอกับการใช้งาน	งานจัดซื้อ จัดจ้าง	ร้อยละ 80	ร้อยละ 80	ร้อยละ 90	ร้อยละ 90	ร้อยละ 90	สำนักงานส่งเสริมการศึกษา
<p>1. ระดับคุณภาพในการดำเนินการบริหารจัดการงบประมาณที่ใช้ในการสนับสนุนการสร้างองค์ความรู้ของอาจารย์และนักศึกษารวมทั้งงบประมาณที่ได้รับการสนับสนุนจากภายนอกต่องบประมาณดำเนินการทั้งหมด</p> <p>2. ระดับคุณภาพในการดำเนินการบริหารจัดการบุคลากรในวิทยาลัยเทคโนโลยีไฮเพอร์ฟงซ์สามารถทราบถึงแผนการใช้เงินตามงานและโครงการต่างๆ งบประมาณที่ใช้ในการสนับสนุนการสร้างองค์ความรู้ของอาจารย์และได้อย่างมีประสิทธิภาพ</p>	กำกับดูแลงบประมาณและโครงการ	ร้อยละ 100	ร้อยละ 100	ร้อยละ 100	ร้อยละ 100	ร้อยละ 100	สำนักงานส่งเสริมการศึกษา
<p>1. ร้อยละของบุคลากรแนะแนวฯ ได้ใช้เครื่องมืออุปกรณ์ สื่อ เทคโนโลยีที่ทันกับความเปลี่ยนแปลงในสภาวะการณ์ปัจจุบัน</p> <p>2. คุณภาพในการบริหารจัดการวัสดุ อุปกรณ์ ครุภัณฑ์ และคอมพิวเตอร์</p>	1. งานพัฒนาสำนักงานแนะแนวประชาสัมพันธ์	ร้อยละ 95	ร้อยละ 95	ร้อยละ 97	ร้อยละ 99	ร้อยละ 100	งานแนะแนว

7. กลยุทธ์การพัฒนาระบบการประกันคุณภาพภายในให้ได้มาตรฐาน

ตัวชี้วัดความสำเร็จ	โครงการ/กิจกรรม/งาน	เกณฑ์					ผู้รับผิดชอบ
		ปี 2565	ปี 2566	ปี 2567	ปี 2568	ปี 2569	
ระดับคุณภาพในการดำเนินการประกันคุณภาพ	งานเผยแพร่ความรู้ด้านการประกันคุณภาพ	ร้อยละ 70	ร้อยละ 75	ร้อยละ 80	ร้อยละ 85	ร้อยละ 90	สำนักงาน ประกันฯ
	งานตรวจสอบคุณภาพภายใน	ร้อยละ 70	ร้อยละ 75	ร้อยละ 80	ร้อยละ 85	ร้อยละ 90	สำนักงาน ประกันฯ
	งานเขียนแผนงาน/ โครงการ	ร้อยละ 70	ร้อยละ 75	ร้อยละ 80	ร้อยละ 85	ร้อยละ 90	สำนักงาน ประกันฯ
	โครงการจัดทำศูนย์ เผยแพร่ความรู้ด้านการ ประกันคุณภาพภายใน	ร้อยละ 70	ร้อยละ 75	ร้อยละ 80	ร้อยละ 85	ร้อยละ 90	สำนักงาน ประกันฯ